

# Stage de découverte du monde professionnel

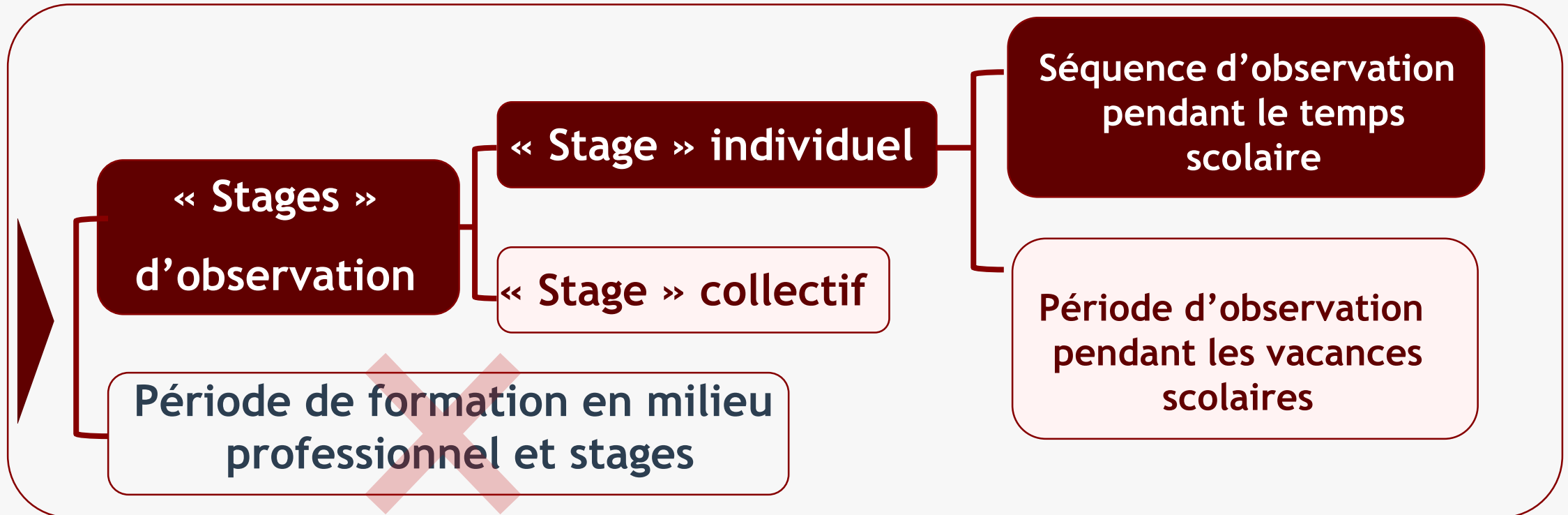
Collèges et lycées

# Renforcer les actions d'immersions

## ► Focus sur les « stages » d'observation en milieu professionnel



Développer les temps d'observation en Bretagne aux collèges et aux lycées, afin de renforcer les possibilités de découvrir le monde professionnel, les métiers et les formations par un temps d'accueil dans une structure professionnelle ou un site de formation\*.



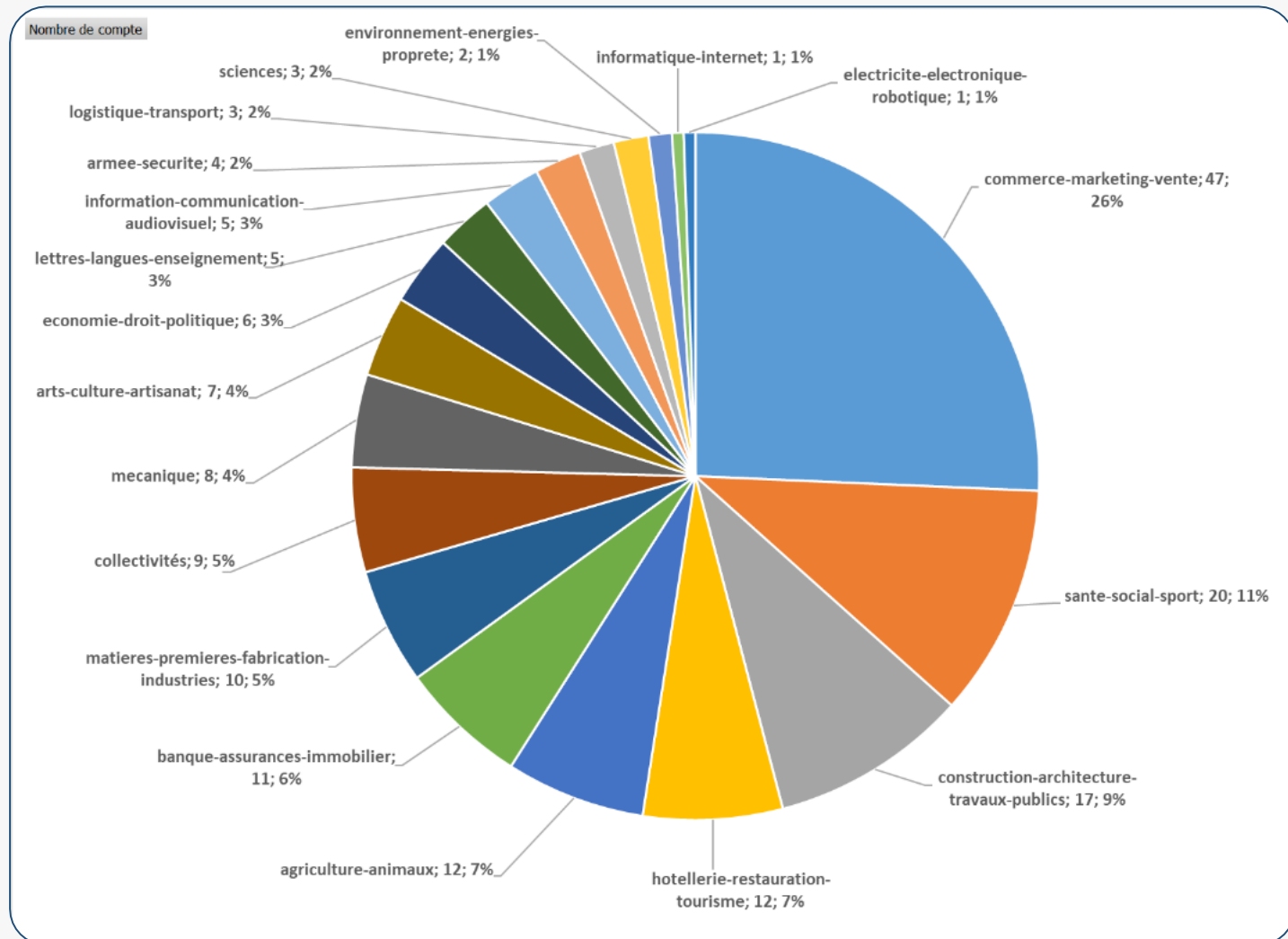
# Les écueils - élèves



## Constats sur les typologies de stages :

- ex. du territoire Auray-Quiberon : 4 domaines d'activités regroupent plus 50% des stages.

- Proposer d'autres lieux de stage en proximité, des métiers auxquels les collégiens n'avaient pas pensé/accès,
- Co-construire en amont des actions permettant de limiter les effets des représentations et des déterminismes sociaux, économiques, géographiques et de genre, afin d'élargir les champs de recherche de stage,
- Renforcer la qualité du stage en travaillant sur les attendus, le contenu et les modalités d'observation, afin d'envisager ce stage comme une réelle opportunité.



# Les écueils - structures d'accueil

- Des interrogations des structures sur la plus-value à investir du temps pour un stage, amenant à privilégier l'accueil de stagiaires plus âgés / en formation supérieure/en lien avec le/les métiers observés.
- Face à un nombre croissant potentiel de demandes de stages, les structures réservent les stages en priorité pour les collaborateurs/ le réseau proche.
- Le format « un jeune, un tuteur, une semaine d'observation » peut être limitant : un investissement de temps RH pouvant être important, la perception d'un caractère limitant des modalités de stage (« l'observation ») pour diversifier le contenu, des interrogations sur le contenu du stage à proposer.
- Des métiers et contextes de travail peu/pas adaptés aux modalités du stage et à l'âge des stagiaires.



Stage(s) de découverte

# Identification du besoin et partage des objectifs



**Constituer sur le long terme une offre de stage de proximité, diversifiée et renouvelée**

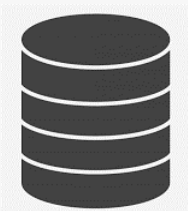
**Rendre l'offre accessible aux collégien.nes, en s'appuyant sur leur environnement de travail existant**



# Zoom sur la plateforme régionale de stages



# La plateforme régionale de stages idéo



2 850 offres  
nouvelles

idéo

ELÈVES | PARENTS | ETABLISSEMENTS | STRUCTURES D'ACCUEIL | PARTENAIRES

STAGES DE DÉCOUVERTE  
DU MONDE PROFESSIONNEL

**2859** offres de stages  
en Bretagne

Elèves et enseignants  
Je consulte les offres  
EDUCONNECT

Professionnels et partenaires  
Je propose une offre  
mon-compte.bzh

idéo

Confidentialité | CGU | Mentions légales | Chartes Cookies



5 000 élèves  
inscrits



2 000 professeurs  
inscrits

Le Duff Industrie  
Stage dans le secteur de l'industrie alimentaire

Infos sur l'offre

- Le Duff Industrie
- Zone artisanale Olivet - SERVON SUR VILAINE
- Stage de 3ème/2nde
- 1 place disponible
- 1 à 15 jours
- agroalimentaire, bois, céramique, composites, études et développement, fabrication - productive, fonction production (génératités), génie industriel, maintenance - qualité, matériaux, matériaux souples, métallurgie sidérurgie, méthodes industrialisation, mines et carrières, papier carton, plasturgie, textile - habillement, verre

Descriptif de l'offre

La mission

Le Duff Industrie serait ravi d'accueillir un(e) stagiaire pour une semaine de découverte. Tu veux en savoir plus ?

Modalité de candidature

Cette structure souhaite être contactée en ligne. Envoie-lui ton message de motivation.

MÉTAL PERFORMANCES  
Stage en chaudronnerie / soudure

Infos sur l'offre

- MÉTAL PERFORMANCES
- 7 RUE DES CHÊNES - REIGNON
- Stage de 3ème/2nde
- 1 place disponible
- 1 à 15 jours
- métallurgie sidérurgie

Descriptif de l'offre

La mission

La chaudronnerie industrielle est un métier passionnant, fabrication et montage également spécialisés dans la tuyauterie industrielle. La métallurgie industrielle est un métier passionnant, fabrication et montage également spécialisés dans la tuyauterie industrielle.

Modalité de candidature

Cette structure souhaite être contactée en ligne. Envoie-lui ton message de motivation.

MARIN CADIOU  
Stage découverte - Maison CADIOU

Infos sur l'offre

- MARIN CADIOU
- Za Plaisance 25 avenue Plaisance - LAIGNELET
- Stage de 3ème/2nde
- 1 place disponible
- 1 à 15 jours
- agroalimentaire, bois, céramique, composites, études et développement, fabrication - productive, fonction production (génératités), génie industriel, maintenance - qualité, matériaux, matériaux souples, métallurgie sidérurgie, méthodes industrialisation, mines et carrières, papier carton, plasturgie, textile - habillement, verre

Descriptif de l'offre

La mission

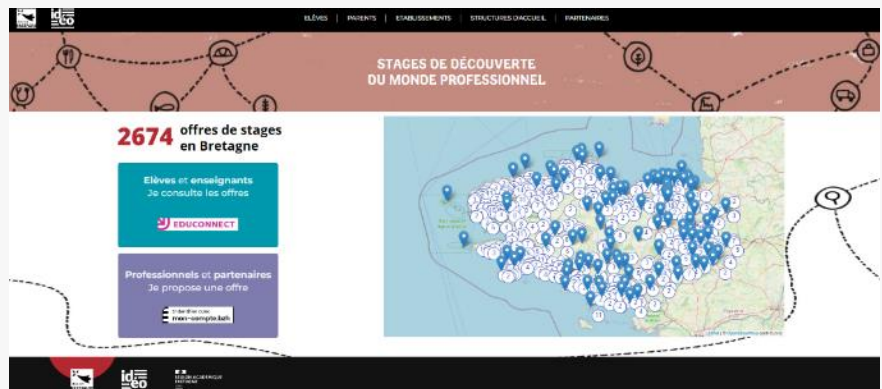
L'entreprise de menuiserie Atlantem serait ravie d'accueillir un(e) stagiaire pour une semaine de découverte ! Tu veux comprendre comment travailler le bois ou restaurer un meuble ? Ce stage t'apportera des compétences techniques et manuelles. Prête à découvrir un métier aussi passionnant et précis ?

Modalité de candidature

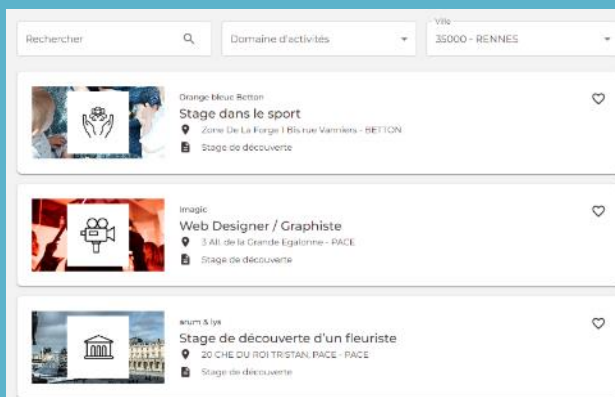
Cette structure souhaite être contactée en ligne. Envoie-lui ton message de motivation.

# Rechercher, consulter et candidater

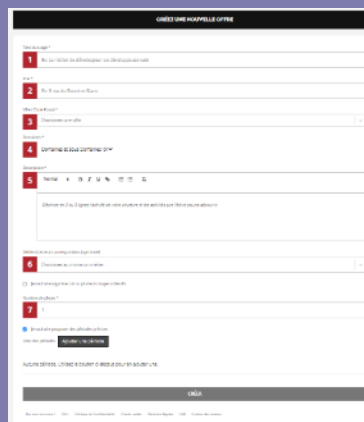
- 40 000 élèves de troisième
- 37 000 élèves de seconde



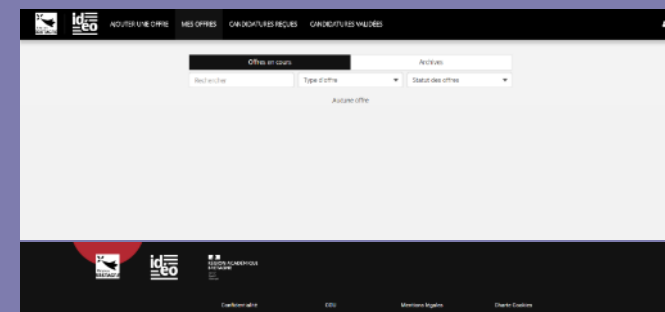
## Filtres de recherche des offres (géographique, secteurs...)



## Consultation de l'offre (« Postuler », Gestion des favoris...)



## Dépôt d'une offre



## Suivi des candidatures

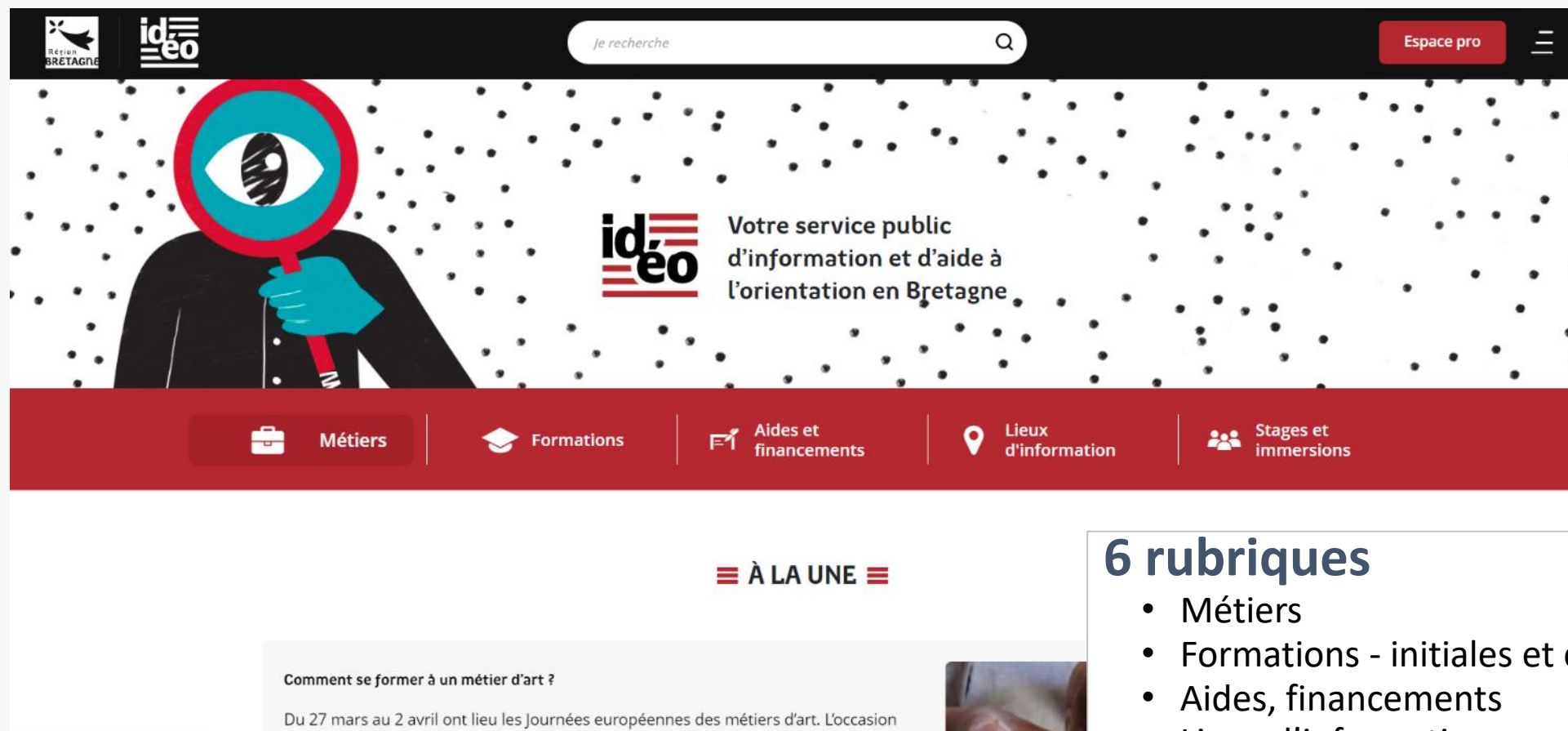




**Limiter les effets des représentations et des déterminismes... dans le choix des stages**



# La plateforme web régionale- idéo.bretagne.bzh



## 6 rubriques

- Métiers
- Formations - initiales et continues
- Aides, financements
- Lieux d'information
- Stages et immersions
- + 1 accès **Espace pro**

➡ Sources : bases de données du GREF et de l'Onisep

# La production et diffusion de ressources pour les publics scolaires



Les guides d'orientation



Journées portes ouvertes



- Permet de découvrir de façon très concrète et visuelle une douzaine de secteurs (textes, infographie, illustrations, vidéos).
- Donne une vision globale et synthétique d'un secteur d'activité breton : chiffres clés, métiers, formations, et demain ?...

Collection Focus



- Des professionnel·les breton·nes témoignent de leur métier au quotidien.
- Permet d'échanger avec les élèves à partir de leurs représentations du monde du travail (mixité, stéréotypes sectoriels...).

Collections Portraits

# idéo, des espaces pour aller à la rencontre des publics



- Chaque personne, quel que soit son âge, son statut ou sa situation, doit pouvoir être accueillie, écoutée et informée sur les questions d'orientation, de formation et d'emploi.



LE SALON DE  
l'Étudiant

RENNES  
03/02/2021

100%  
DIGITAL

**AZIMUT**  
23, 24 ET 25 JANVIER 2020  
RENCONTRER  
IMAGINER  
PROTÉGER

**SUP' ARMOR**  
DU 07 AU 11 DÉCEMBRE 2024  
à la salle de l'Université de Bretagne Occidentale  
salon.superarmor.fr





# Développer des partenariats



JE FILME LE MÉTIER  
QUI ME PLAÎT®



100000  
ENTREPRENEURS

UNE ENTREPRISE  
DANS VOTRE LYCÉE



mon Entreprise Sociale et Solidaire à l'École



Consultation de l'offre  
(« Postuler »)



## LE DÉROULÉ

Une action d'une durée de 2 à 3 mois



### ETAPE 1

L'AJE met en relation l'établissement avec une entreprise que les jeunes reporters intervieweront.

### ETAPE 2

La classe enquête sur l'entreprise qu'elle visitera et la personne qui les recevra (site internet, profil LinkedIn...)



### ETAPE 3

Intervention en classe de l'entreprise et/ou d'un membre AJE.

### ETAPE 4

L'entreprise reçoit la classe sur son site, avec un programme déterminé (visite, rencontres avec des salariés...).



### ETAPE 5

Après la visite chaque groupe réalise un reportage sur l'entreprise. Les contributions sont mises en commun afin de partager les ressources.

### ETAPE 6

Temps de restitution Report'AJE. Les entreprises et les membres AJE sont invités à assister à ce temps fort.

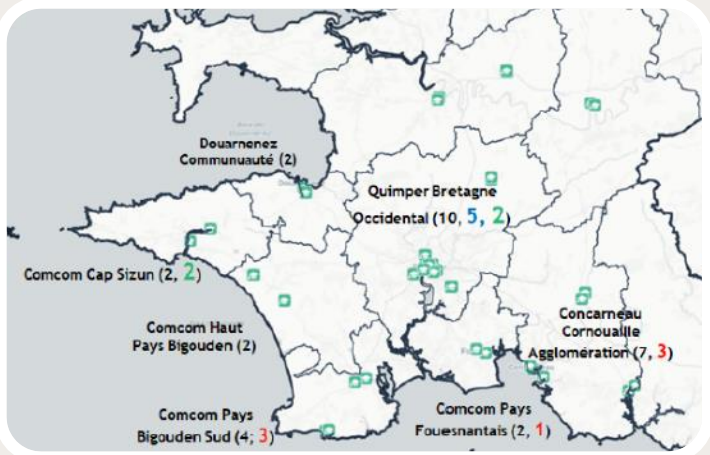
PRÉPARATION EN CLASSE  
DES INTERVENTIONS

J-15 JOURS  
AVANT LA VISITE

VISITE

J+1 MOIS  
APRÈS LA VISITE  
RESTITUTION

## Appel à projets Collèges de Cornouaille



## 75 entreprises partenaires

Armor Lux / Axon Mechatronics / Barillec Marine / Biocoop / Bonduelle / Breizelec / Breizh usinage / CCMTech / Dachser / Eurial Frapac / G2H29 / Guelt / Guyot environnement / Hytech Hydraulique / Jampi Glacier / Kairos / Kerné Paysage / Laboce / Le Koeur / Le Nouy / Locaclem / Locarmor / Maison Biologique / Marie Frais / MCA Process / Penn Industries / SNCF / Tanguy Matériaux / Véolia Eau / Veolia Environnement

# Création de mini entreprises



- Parcours collectif, la Mini-Entreprise® vise à la construction en équipe par les élèves d'un projet d'entreprise.
- Étape par étape, les jeunes font grandir leurs idées, de l'idéation à l'ébauche d'un prototype de produit, parfois même jusqu'à la création du bien ou du service et sa vente.
- La durée de l'action varie : S (1 journée), M (entre 15 et 35h), L (entre 6 à 10 mois, 60h au minimum).
- Certification(s) dans le cadre du salon régional de la mini-entreprise.





# « Je filme le métier qui me plaît »

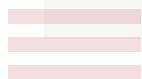


- Production par les jeunes d'une vidéo de 3mn maxi sur le métier de leur choix.
- Concours national. En 2023, 50 films bretons ont été réalisés.
- 7 films ont été récompensés à la remise de prix régionale par un jury régional.
- Possibilité de consulter les [vidéos déjà réalisées](#) en Bretagne les années passées.





# De nouvelles modalités expérimentées en Bretagne



# « Un investissement de temps important, un manque de RH »



## Le planning de la semaine



	Lundi	Mardi	Mercredi	Jeudi	Vendredi
9h00	Accueil Présentation Photonics Bretagne Kahoot #1 Actualité dans le monde	Atelier Vie en Entreprise Kahoot #2 Travaux Pratiques	Visite Entreprise Lumibird	Visite Entreprise EXAIL Visite Entreprise IDIL Fibres Optiques	Présentation des formations et des métiers Fiches de stage Préparation du Pitch Ma première Start Up
Déjeuner	12h00 - 13h30	12h00 - 13h30	12h00 - 13h30	12h00 - 13h30	12h00 - 13h30
16h30	Visite Photonics Bretagne Atelier Entreprise Présentation Ma première Start Up	Travaux Pratiques	Chasse aux trésors à 360° Ma première Start Up Photo sur fond vert Incrustation photo	Visite École d'Ingénieur ENSSAT	Pitch devant le Jury Kahoot #3 La Grande Finale Remise des diplômes Goûter

### Visites Entreprises



NAVAL  
GROUP



# « Uniquement de l'observation, une semaine ça peut-être long »

Destinés aux structures de l'Économie Sociale et Solidaire (ESS), ces supports pédagogiques doivent permettre d'outiller les futur·es tuteurs·trices lors d'accueil de stages de découverte. Ce « kit ESS » est composé :

- d'un **livret à destination des tuteurs·trices** qui comprend des documents de références, des conseils, un planning type pour la semaine d'accueil du stagiaire, des ressources, ...
- d'un **livret à destination des stagiaires** qui comprend des ressources, des questionnaires, des vidéos, des jeux pédagogiques, des fiches de découverte d'un métier, ... Il est modifiable par les structures d'accueil afin qu'elles puissent y ajouter des ressources et questions en lien avec leurs spécificités.



Module 2 - L'économie sociale et solidaire

### 1. Comprendre l'ESS - Vidéos

Deux vidéos à regarder sur internet, une fiche d'activité à remplir et un bilan « ce que j'ai appris » à compléter à la fin du module (page précédente).

Vidéo 1 : [L'ESS, c'est quoi ?](#)

Vidéo 2 : [Tu connais l'ESS ?](#)

Vidéo 3 : [T'as Capté ? Épisode 3 : ESS](#)

### 1- Comprendre l'ESS - Fiche activité

Après avoir complété cette fiche, tu pourras échanger avec ton tuteur/ta tutrice et découvrir les réponses.

A partir des vidéos 1 et 2 et d'autres informations que tu as pu lire sur l'ESS :

- 4. L'ESS est-elle plutôt...
  - ☐ A - Un secteur d'activité ?
  - ☐ B - Un mode d'entreprendre différent ?
- 5. Dans l'ESS, le principe 1 homme = 1 voix signifie...
  - ☐ A - Seuls les hommes ont le droit de vote
  - ☐ B - Tout le monde doit être du même avis pour valider une décision (principe de l'unanimité)
  - ☐ C - Chaque personne n'a qu'une voix, quelle que soit sa place
- 6. Depuis quand l'ESS est-elle définie par la loi ?
  - ☐ A - 2011
  - ☐ B - 2014
  - ☐ C - 2018
- 7. Parmi les 6 propositions suivantes, quelles sont les 3 valeurs essentielles de l'ESS ?
  - ☐ A - Liberté d'entreprendre
  - ☐ B - Coopération
  - ☐ C - Recherche des bénéfices
  - ☐ D - Développement durable
  - ☐ E - Profit des actionnaires
  - ☐ F - Gouvernance démocratique
- 8. Laquelle de ces propositions n'est pas un acteur de l'ESS ?
  - ☐ A - Les mutuelles
  - ☐ B - Les services publics
  - ☐ C - Les associations
  - ☐ D - Les coopératives

# « Un investissement de temps important, un manque de RH »

## Stage de découverte réalisé pendant les vacances scolaires (mini stages)

- Collégiens (en classe de quatrième et de troisième), lycéens et étudiants (quel que soit leur âge).
- Pendant les vacances scolaires pour les collégiens et les lycéens.
- Pendant une journée ou quelques jours (5 jours maximum).
- En entreprise, dans l'administration, ou une association.
- Une convention en ligne.





# Développer les partenariats, à l'échelle des territoires d'expérimentation

LEFFARMOR  
communauté

SAINT-BRIEUC  
ARMOR  
Agglo  
communauté d'agglomération

LAMBALLE  
TERRE & MER  
communauté d'agglomération

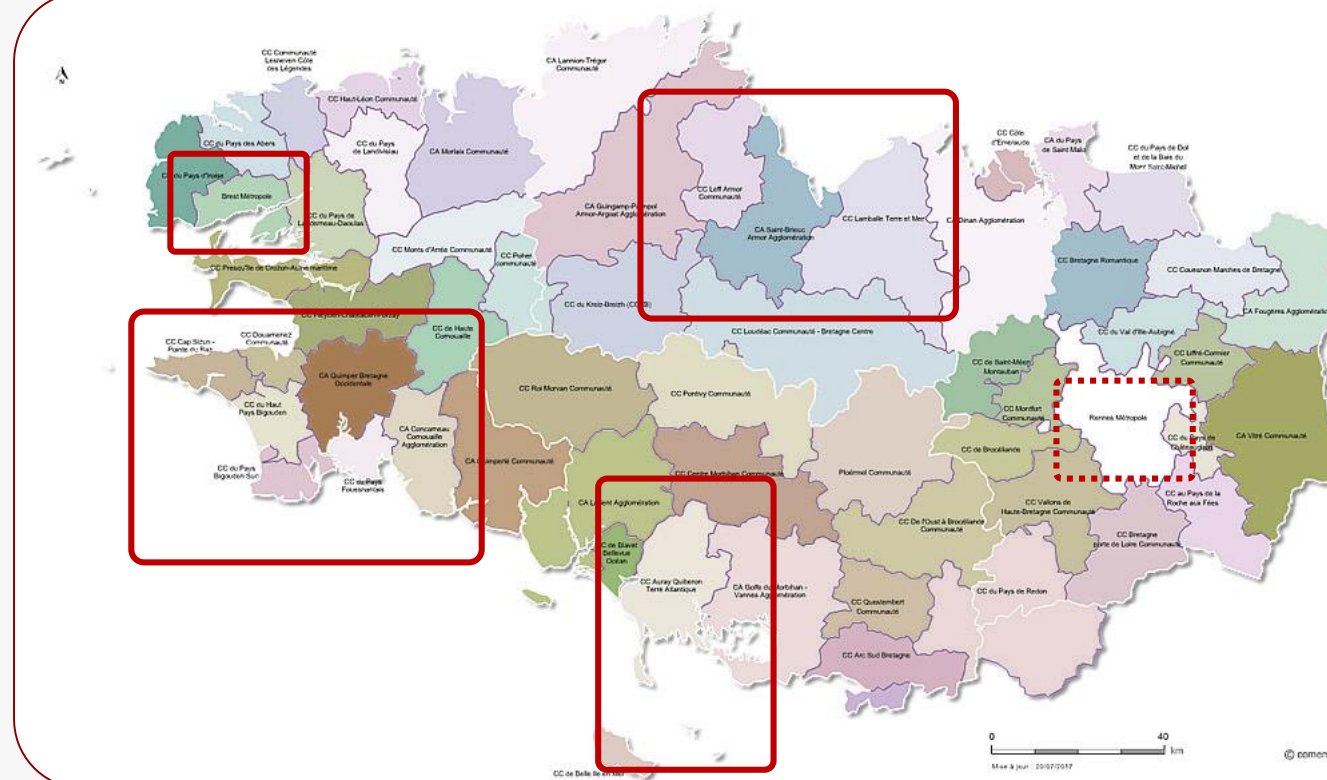
Brest  
MÉTROPOLIS

LES  
Cités  
éducatives

ae  
ASSOCIATION  
JEUNESSE ET ENTREPRENEURS  
Club FINISTÈRE

ASSOCIATION  
JEUNESSE ET ENTREPRENEURS  
Club FINISTÈRE

CIRP LIMOZÈSE  
Association de la Région Limousine

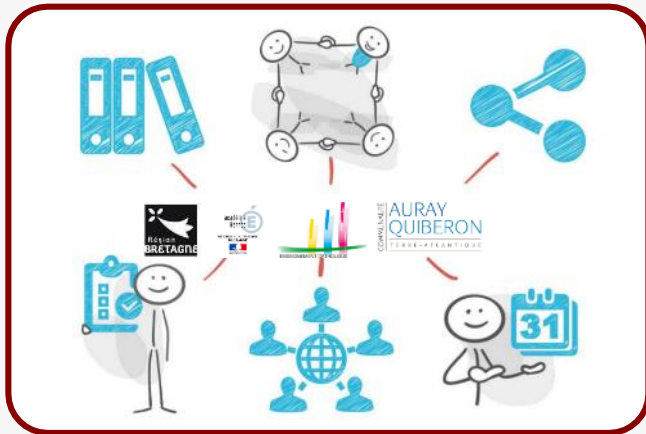


FACE  
Les métropoles ont une fonction  
RENNES

COMMUNAUTÉ  
AURAY  
QUIBERON  
TERRE-ATLANTIQUE

# Expérimentation territoriale Stage 3<sup>ème</sup> - exemple AQTA

- ▶ Partenariats Direction des Services Départementaux de l'Éducation Nationale, le CIO, le réseau d'enseignement privé sous contrat, AQTA, la Région Bretagne.
- ▶ Mise en place d'un groupe de travail (septembre et octobre 2022) avec 4 collèges du territoire, afin de partager les difficultés, d'identifier les pistes de travail et de prioriser les actions à accompagner, pour avancer concrètement sur le sujet :



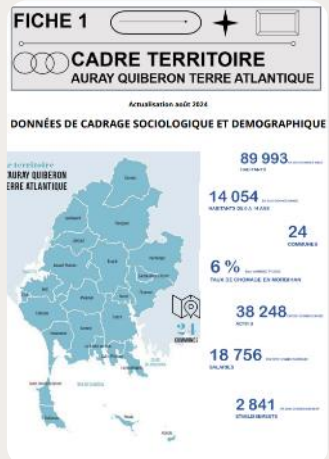
- Mutualiser la connaissance des structures d'accueil du territoire, pour pouvoir les mobiliser (ex. liste des structures ayant déjà accueillies un.e stagiaire).
- Améliorer la qualité du stage en partageant les attendus, le contenu et les modalités d'observation,
- Renforcer la connaissance des équipes éducatives de leurs territoires, pour faciliter l'accompagnement à la recherche de stages.

# Expérimentation territoriale Stage - exemple AQTA

Forum des métiers  
existant pour tous les  
collégiens du territoire



Visite entreprise pour les équipes éducatives  
(ex. Belle-Iloise)



Fiche présentation  
des filières du territoire  
pour les équipes  
éducatives

Mobilisation des entreprises  
pour proposer des offres de  
stages

Stages de découverte professionnelle,  
Campagne de mobilisation pour les jeunes

Réponse attendue avant le 25 octobre 2024

Entreprises, associations, collectivités : la Communauté de communes Auray Quiberon Terre Atlantique, en partenariat avec la Région