

**INÉGALITÉ EN SANTÉ :
AXE VIEILLISSEMENT ET ISOLEMENT/LIEN
SOCIAL**

Constats / expériences

(au niveau macro et micro)

- OMS
- Petits Frères des pauvres
- Vendée Habitat
- Espace Entour'âge
- Réseau partenarial

Causes sociales

Impacts des déterminants de santé
sur l'état de santé et de bien-être

- Focus genre et classe sociale

Que faire ? Préconisations

ISOLEMENT DES SENIORS ET PERSONNES ÂGÉES

Causes individuelles

- Mode de vie
- Deuil
- Séparation
- Maladie (malades et aidants)
- Déracinement
- ...



Espace Entour'âge est **un service du Centre Intercommunal d'Action Sociale (CIAS) de La Roche-sur-Yon Agglomération.**

Espace **dédié aux seniors et aux aidants**, il intervient dans le champ de la **prévention et du soutien à domicile.**

Actuellement **l'équipe est composée de 8 personnes et de 102 bénévoles.**

Les activités du service se déploient dans les **13 communes de l'Agglomération.**

Dans la lutte contre l'isolement des aînés, plusieurs projets:

Action sur la thématique pour le CIAS et le Contrat local de santé de la ville de La Roche-sur-Yon

- Activités dédiées au renforcement du lien social des retraités : Groupe « Temps libre », « café Entour'âge ».
- Des actions auprès d'un public isolé et en situation de fragilité : suivi individuel, activités collectives hebdomadaires « Personnes accompagnées » et séjours de vacances.
- Accompagnement d'une équipe citoyenne bénévole MONALISA (appels de convivialité auprès d'aînés isolés).

Actions en lien avec la lutte contre l'isolement

- Gestion du service de Déplacement Solidaire
- Coordination du plan canicule pour la ville de la Roche-sur-Yon
- Action auprès des aidants
- Déploiement de coordinateur de prévention dans toute l'agglomération avec mise en place en collaboration avec les communes de l'Agglomération d'un réseau local de lutte contre l'isolement des aînés.

DÉFINITIONS ET DONNÉES OMS

L'isolement social = insuffisance de relations sociales

La solitude = la douleur sociale liée au fait de ne pas se sentir en lien avec autrui

« Décennie du
vieillessement en
bonne santé » OMS

[978924003074](https://www.who.int/fr/news-room/fact-sheets/detail/healthy-ageing)

[9-eng.pdf](#)

« ces deux aspects ont un impact sur la santé et le bien-être dans **toutes les tranches d'âge et dans le monde entier.**

Une personne âgée sur quatre souffre d'isolement social et les taux sont **globalement similaires** dans l'ensemble des **Régions du monde.**

Selon les résultats de la recherche, entre **5 et 15 % des adolescents souffrent de solitude**, mais il s'agit probablement d'une sous-estimation. »

IMPACTS SUR LA SANTÉ ET LE BIEN-ÊTRE

« Les taux élevés d'isolement social et de solitude = graves conséquences sur la santé et le bien-être:

- **Surexposition** au risque d'accident vasculaire cérébral, d'anxiété, de démence, de dépression, de suicide et bien d'autres maladies;
- **Risque de décès précoce** équivalent, voire supérieur, à d'autres facteurs de risque mieux connus, tels que le tabagisme, l'abus d'alcool, l'inactivité physique, l'obésité et la pollution de l'air.
- **Graves répercussions** sur la santé physique et mentale : anxiété, dépression et augmentation de 30 % du risque de maladie cardiovasculaire.

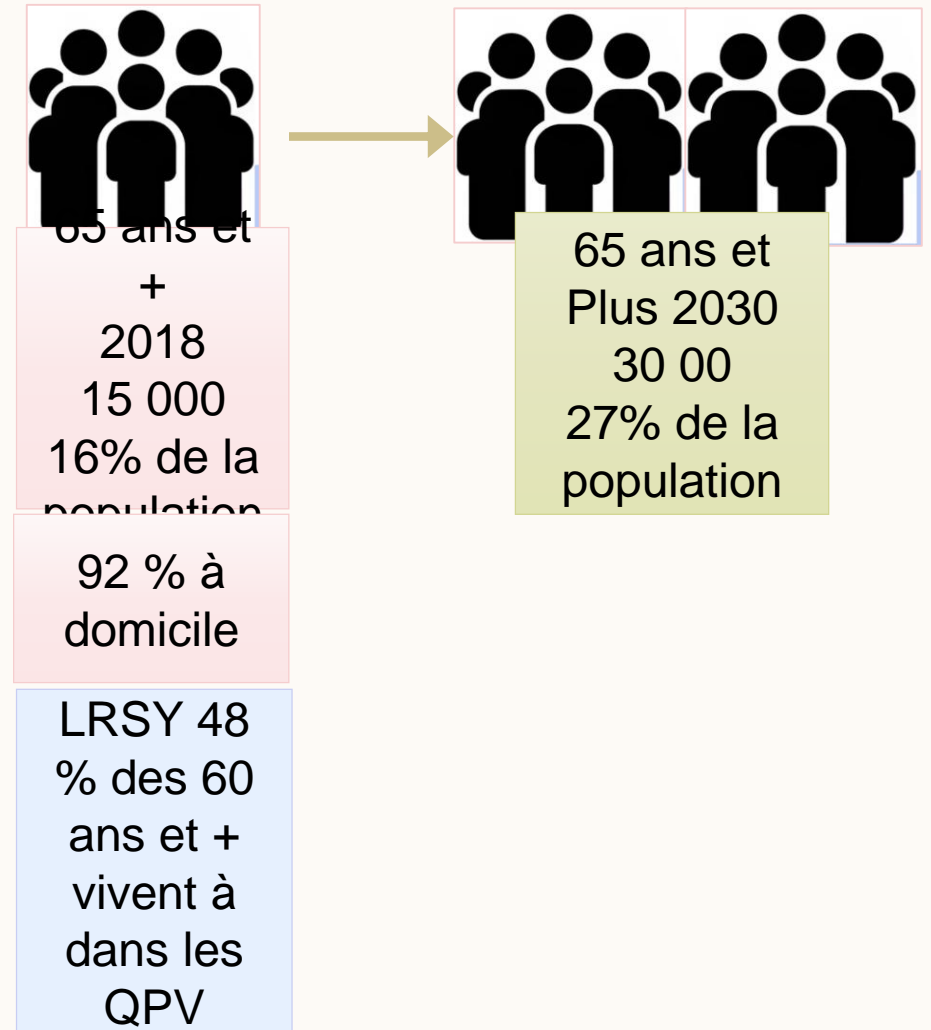
« Décennie du
vieillessement en
bonne santé » OMS

[978924003074](#)
[9-eng.pdf](#)

SPÉCIFICITÉ DU TERRITOIRE ET DE LA POPULATION DE LA ROCHE-SUR-YON AGGLOMÉRATION

Croissance démographique aggro-yonnaise :

- le nombre de personnes âgées de 65 ans et **doublerait à l'horizon 2050**
- **Prépondérance du domicile pour les 65 ans et +**: aujourd'hui, 96 300 habitants dont 18 000 aggro-Yonnais de 65 ans et + : **16 700 vivent à domicile (92%)**.
- Aujourd'hui **la moitié des foyers des QPV Yonnais (55 %) ne sont composés que d'une personne** (48% sur l'ensemble de la ville).
- Augmentation notable de la proportion des personnes âgées de 60 ans et + dans les QPV.
- Le revenu annuel disponible médian pour une personne vivant seule était de 13 900 € en 2019 (QPV Pyramides/Jean-Yole) pour 21 050 € de l'ensemble de la ville



SPÉCIFICITÉ DU TERRITOIRE ET DE LA POPULATION DE LA ROCHE-SUR-YON AGGLOMÉRATION

Ce que disent, en raccourci, ces chiffres :

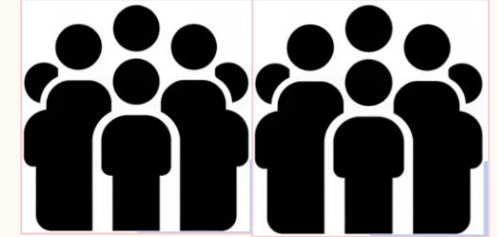
Dans les années à venir,

Il y aura beaucoup de personnes de 65 ans et +

Elles vivront très majoritairement à domicile et seule.

Pour une bonne part elles habiteront un quartier politique de la ville.

Sans amélioration notable des revenus dans les QPV, elles vivront avec des revenus inférieurs d'au moins 30 % comparativement à l'ensemble de la ville.



LE DIAGNOSTIC SÉNIOR, MENÉ PAR VENDÉE HABITAT AUPRÈS DE 362 HABITANTS DE 60 ANS ET PLUS

- 1/3 des interrogés estiment avoir un état de santé « Moyen » voire « Mauvais ».
- 55 % ont des aides professionnelles, et 13% souhaiterait en avoir au quotidien.
- 21% estiment rencontrer des difficultés à se déplacer à l'extérieur de leur domicile.
- 29 % témoignent avoir besoin d'une adaptation du logement.

ISOLEMENT

- 1/3 des personnes estiment avoir « rarement » ou « quasiment jamais » de visite à domicile.
- 25 % ont un sentiment d'isolement.
- 60 % des personnes isolées sont des femmes.

En plus du rapport Vendée Habitat
Pour analyse 1 conseil de lecture

LA PAUVRETÉ DES PERSONNES ÂGÉES

VIVRE SOUS LE SEUIL DE PAUVRETÉ
QUAND ON A 60 ANS ET PLUS

RAPPORT PETITS FRÈRES DES PAUVRES #9 - OCTOBRE 2024

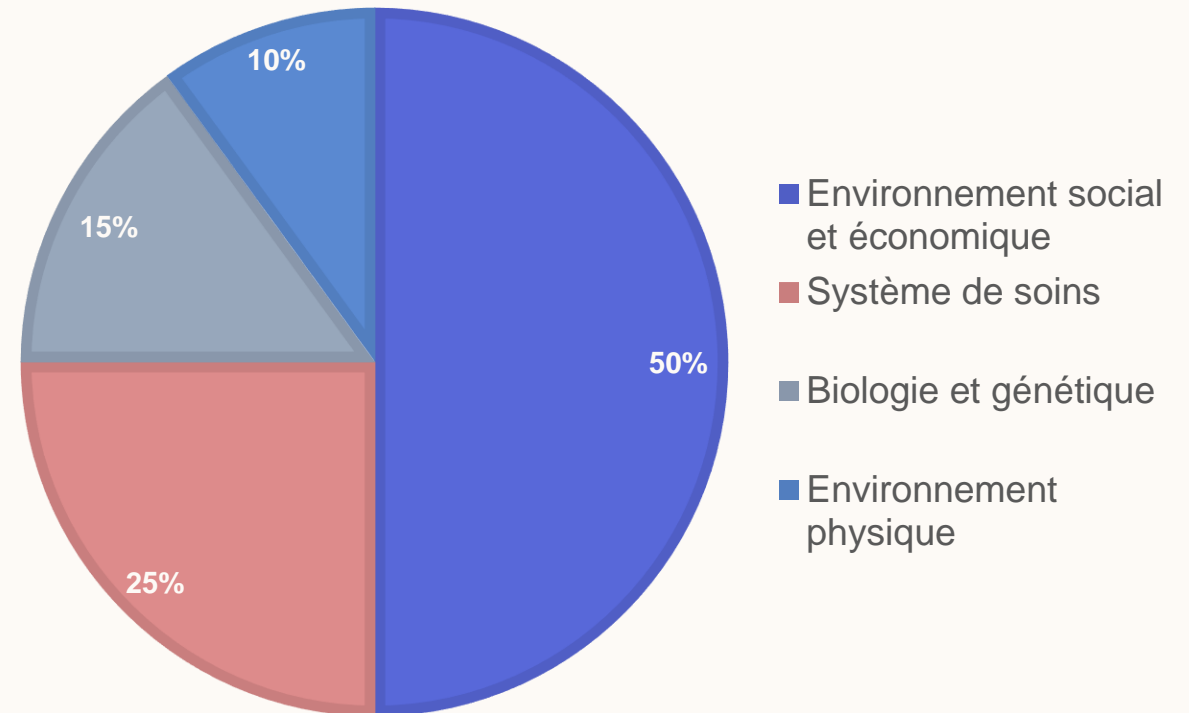


https://www.petitsfreresdespauvres.fr/wp-content/uploads/2024/09/Rapport-PAUVRETE_V23.pdf

LE POIDS DES DÉTERMINANTS DE SANTÉ

Catégories	Déterminants
Environnement économique/de travail (s'ouvre dans une nouvelle fenêtre)	Revenu Éducation et alphabétisme Emploi Insécurité alimentaire
Environnement physique (s'ouvre dans une nouvelle fenêtre)	Qualité de l'air et de l'eau Logement Aménagement du territoire
Environnement social (s'ouvre dans une nouvelle fenêtre)	Réseaux de soutien social Stéréotypes, exclusion sociale
Caractéristiques, expériences et comportements individuels (s'ouvre dans une nouvelle fenêtre)	Prédispositions génétiques et biologiques Expériences de la petite enfance Habitudes de vie Aptitudes des personnes Progrès biomédical
Système de santé et de services sociaux (s'ouvre dans une nouvelle fenêtre)	Accessibilité, qualité et continuité des services de santé et des services sociaux Continuum d'action pour promouvoir, prévenir, guérir et soutenir

POIDS DES DÉTERMINANTS DE LA SANTÉ

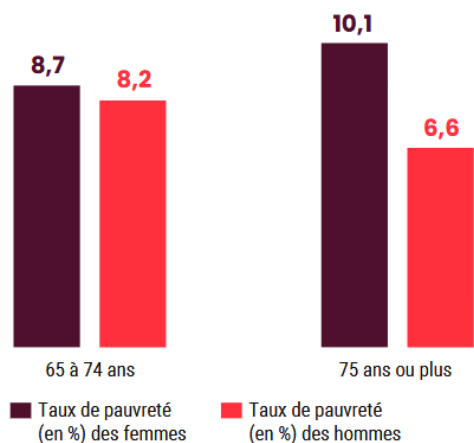


Source : Canadian Institute for Advanced Research

CONSTATS IMPACTS SOCIAUX ET ÉCONOMIQUES : CLASSE ET GENRE

Pauvreté selon l'âge et le sexe en 2018 (en %).

Source Insee. Personnes de 65 ans et plus hors celles vivant en institution, EHPAD, maisons de retraite, hôpitaux de long séjour...

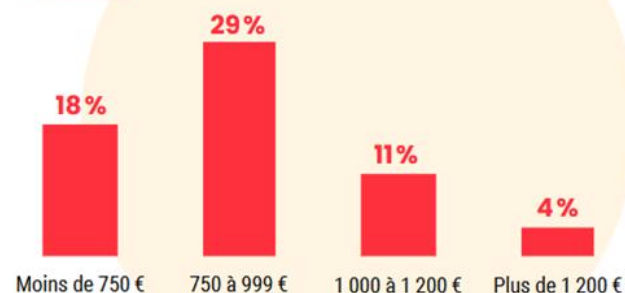


Le lien fort entre pauvreté, genre et isolement des personnes âgées. Parmi les allocataires du minimum vieillesse,

- **76 % des allocataires sont des personnes isolées**, parmi lesquelles **66 % sont des femmes**.
- **La part des femmes isolées parmi les allocataires progresse de façon continue avec l'âge**, de 57 % parmi les personnes âgées de moins de 65 ans à 87 % parmi celles âgées de 90 ans ou plus. (P34 Rapports PFDP)

Se sent seul souvent.

Revenus Moins de 1 000 € : 25 %



25 % des adultes en situation de privation matérielle et sociale déclarent ne pas avoir de famille, d'amis ou de voisins à qui ils peuvent demander de l'aide morale, matérielle ou financière, contre seulement 7 % des adultes n'étant pas dans cette situation.

CONSTATS : IMPACTS AU NIVEAU INDIVIDUEL : LES RUPTURES

- La retraite
- Deuil
- Séparation
- Maladie (malades et aidants)
- Déracinement
- Le manque d'accès au numérique
- L'éloignement des logements et le manque de moyen de transport
- La marginalisation
-



QUE FAIRE ?

Identifier/Relier

Interventions au niveau individuel et relationnel

- Tête-à-tête ou en groupes
- Numérique et en face à face
- De la prévention
- Du bénévolat
- Etc.

Stratégies au niveau communautaire

- Exemples :
- Amélioration des infrastructures
 - Transport
 - Inclusion numérique
 - Environnement bâti
 - Bénévolat
 - Communautés amies des aînés

Stratégies au niveau de la société

- Exemples : lois et politiques qui s'attaquent :
- La discrimination et marginalisation (y compris l'âgisme)
 - Les inégalités socio économiques
 - La fracture numérique
 - La cohésion sociale
 - L'intergénérationnel
 - Les normes sociales

QUE FAIRE ICI ET MAINTENANT?

- Développer une stratégie de santé communautaire pour « aller vers » et de prévention de l'isolement au plus tôt (dès 55 ans ?)
 - Poursuivre le développement des équipes citoyennes MONALISA et favoriser le bénévolat, faire venir des bénévoles de tous âges/ jeunes en Service civique
 - Former et prendre soin des bénévoles qui interviennent auprès de publics fragiles
 - Former le public et les seniors en particulier à la relation d'aide et à communication (comment communiquer avec une personne malade ou dont l'espérance de vie est limitée)
 - Poursuivre et renforcer les réseaux pour un repérage des personnes isolées et les interventions préventives notamment dans les QPV et les zones rurales (Café, repas, ateliers divers,...)
 - Mettre en œuvre des actions de prévention qui ciblent les périodes de ruptures : maladie, départ à la retraite ou chômage des seniors, deuil notamment les femmes et des aidants, séparation et divorce,...
 - Afficher une ouverture aux populations les plus marginalisées (santé, handicap, migration, identité de genre).
-
- Encourager les visites à domicile et l'implication du voisinage
 - Rendre visibles les lieux d'accueil et les activités proposées
 - Offrir des vacances aux plus pauvres
 - Développer dans les QPV les résidences autonomie de fait
 - Encourager l'habitat groupé intergénérationnel
 - Former et équiper les personnes isolées aux technologies numériques
 - Aller voir du côté de l'intelligence artificielle

A TITRE DE CONCLUSION

RAPPORT 2024 LA PAUVRETÉ DES PERSONNES ÂGÉES - PETITS FRÈRES DES PAUVRES L'ÉCLAIRAGE DE SERGE PAUGAM, SOCIOLOGUE

“ *La pauvreté relationnelle a souvent été comprise comme le manque de possibilité d'être aidé mais ce qui me semble tout aussi fondamental, c'est l'épreuve de se sentir inutile et de ne pas trouver sa place dans un tissu social et dans la société en général, de ne compter pour personne, d'être presque invisible.* ”